

MASCOTAS

AÑO 7 · N° 98 · ABRIL 2026



**NATALIA
Y COOKIE**



5005002007



www.revistamascotas.com

STAFF

Directora General
Karina Vázquez Hurtado
kvasquez@publiagro.com.bo
776-12072

Gerente General
Enrique Anzoátegui Tapia
eanzoategui@publiagro.com.bo
773-86057

Directora
Duda Anzoátegui
dudaanzoategui@revistamascotas.com
785-61710

Periodistas
Ericka Vaca Oyola
692-29003
prensa2@publiagro.com.bo

Diseños y Diagramación
Sara Isabel Castellon Cuellar
diseno2@publiagro.com.bo

Fotografía
Diego Ariel Anzoátegui
784-50077

Dirección
Radial 26, 5to anillo
Urb. Los Mangales Calle 3, N 13-B

Derechos Reservados
Impuestos Nacionales
NIT: 336300029
Registro de Comercio
FUNDEMPRESA: 00297924
Derechos de Autor
SENAPI: 117047 - C
Licencia de Funcionamiento
HAM: 326652
Registro Obligatorio de Empleadores ROE:
336300029 - 1
Registro BBVA Prevision: 304546
Seguro de Salud CPS:
927 - 7 - 2673
CAINCO: C009183
Santa Cruz de la Sierra - Bolivia.

Esta revista es un producto de



EDITORIAL

¡Hola, queridos lectores y amantes de las mascotas!

Abril llega con una edición que combina conciencia, prevención y actualización profesional.

En nuestros Mascotips abordamos temas clave como las consecuencias legales del abandono y atropello de perros en Bolivia, y cómo actuar de forma correcta ante la picadura de una abeja, sin caer en el pánico.

Nuestra portada destaca la historia de Natalia y Cookie, una relación de amor que atraviesa la distancia. En el Especial, exploramos el impulso a la parasitología clínica en el país de la mano de Interquímica Pet y su alianza estratégica con MSD.

Además, presentamos artículos técnicos esenciales para la práctica veterinaria: desde el manejo clínico de conejos en consulta primaria, hasta la importancia de la asepsia en los procedimientos, y un análisis

sobre la dinámica social y el aprendizaje en la convivencia entre perros. Gracias por acompañarnos una edición más.

¡Nos leemos en cada página!



revista.mascotas



revistamascotas



Revista Mascotas



RevistaMascotas

SUMARIO

SUMARIO / EDITORIAL

3

MASCOTIPS

Atropellar o abandonar un perro tiene consecuencias legales en Bolivia

4

Cuando una abeja pica: cómo actuar sin entrar en pánico

6

COMPAÑEROS DEVIDA

NATALIA Y COOKIE

10

ESPECIAL

Interquímica Pet impulsa la parasitología clínica en Bolivia y anuncia alianza estratégica con MSD

12

SALUD Y BIENESTAR

Manejo clínico veterinario de conejos: claves para la atención en consulta primaria

14

Procedimientos estériles: el rol de la asepsia en la medicina veterinaria

16

GUIDADO

Dinámica social y aprendizaje en la convivencia de dos perros: implicancias para el manejo conductual

18

ATROPELLAR O ABANDONAR UN PERRO tiene consecuencias legales en Bolivia

En Bolivia, el cuidado de los animales no es solo una cuestión ética: es una obligación respaldada por la **Ley 700 de Protección a los Animales**. Esta normativa fue creada para prevenir el maltrato, la crueldad y el abandono, y alcanza tanto a animales domésticos como de producción.

Uno de los puntos más sensibles —y menos conocidos— es qué sucede cuando una persona atropella a un perro.

La ley es clara: si alguien causa daño a un animal y lo abandona sin brindarle asistencia, incurre en un delito de maltrato. Es decir, no basta con seguir de largo. Existe la obligación de informar a las autoridades competentes y procurar atención veterinaria inmediata si el animal sigue con vida.

No cumplir con estas acciones puede derivar en multas económicas, reparación del daño y, en casos graves, incluso penas privativas de libertad. La denuncia puede realizarse ante la autoridad municipal, la Policía o el Ministerio Público.

Más allá de las sanciones, la norma busca promover una cultura de tenencia responsable y respeto por la vida animal. Abandonar a un perro herido no solo profundiza su sufrimiento, también impacta en la salud pública y en el problema de la sobrepoblación de animales en situación de calle.

Como tutores y como ciudadanos, conocer la ley también es una forma de proteger. Actuar con responsabilidad, empatía y humanidad no es opcional: es parte de construir una convivencia más justa para todos los seres vivos.



Foto: diariolibre.com



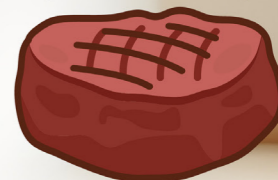
Ellos también merecen la misma **protección**



NUEVO PRODUCTO

[60 DÍAS] DE PROTECCIÓN

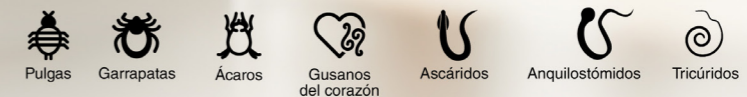
SABOR CARNE



COMPRIMIDO MASTICABLE

LA ÚNICA PASTILLA DESPARASITANTE EXTERNA E INTERNA

Actúa contra:



CUANDO UNA ABEJA PICA cómo actuar sin entrar en pánico

Hay escenas que pasan en segundos. Tu perro corre por el jardín, persigue algo que zumba... y de pronto llora, se rasca el hocico o empieza a inflamarse.

Las picaduras de abeja o avispa en perros son más comunes de lo que imaginamos, especialmente en épocas de calor. Y aunque en la mayoría de los casos no pasan de ser un susto doloroso, saber cómo actuar marca la diferencia.

¿FUE ABEJA O AVISPA?

No es un detalle menor.

La abeja deja el aguijón incrustado en la piel. La avispa no, y puede picar más de una vez. Si fue una abeja, retirar el aguijón es fundamental, ya que continúa liberando toxina.

Pero atención: no se debe apretar ni usar pinzas.

Lo más seguro es raspar suavemente con una tarjeta rígida o con la uña, evitando presionar la zona.



FRÍO Y OBSERVACIÓN

Una vez retirado el aguijón (si lo hubiera), lavá el área con agua y jabón neutro. Luego aplicá compresas frías envueltas en un paño limpio durante algunos minutos.

El frío ayuda a disminuir la inflamación y aliviar el dolor. Después, observá.

Una hinchazón leve o enrojecimiento local es una reacción habitual. Pero si aparece dificultad para respirar, vómitos, debilidad, desorientación o inflamación excesiva —sobre todo en hocico, ojos o garganta— se debe acudir de inmediato al veterinario.



LO QUE NO DEBEMOS HACER

No administrar antihistamínicos, corticoides ni ningún otro medicamento sin indicación profesional. Cada organismo responde diferente y una reacción alérgica puede requerir intervención urgente.



UNA PICADURA, UNA DECISIÓN RESPONSABLE

La mayoría de las picaduras se resuelven sin complicaciones. Pero la diferencia entre un susto y una emergencia está en la información.

Actuar con calma, aplicar frío y observar atentamente es el mejor primer paso.

Y ante cualquier duda, consultar.

Porque ser tutor responsable también es saber cuándo intervenir... y cuándo dejar que el veterinario haga su parte.



Lo primero: **calma.**

Lo segundo: **no medicar por cuenta propia.**

La doctora Elizabeth Pacara Rocha, especialista en anestesiología y emergencias veterinarias, es clara: la administración de fármacos sin supervisión profesional no está recomendada. El manejo inicial en casa debe centrarse únicamente en la zona afectada.

BRONCHICINE®

Extracto Antigénico Celular **CAe**



Proteger a sus pacientes de **Tranqueobronquitis infecciosa canina** (tos de perreras) es posible.



my pet Una marca de **Union** AGRONEGOCIOS

zoetis



NATALIA Y COOKIE

Natalia Aparicio, cochabambina de 28 años, es politóloga, creadora de contenido y ahora streamer, reconocida por su análisis crítico de la realidad política en redes sociales. Ha construido su camino con una fuerte convicción por el pensamiento crítico.

Pero más allá de su faceta profesional, hay un vínculo que la define desde muy joven: Cookie, su perrita. Desde la adolescencia, se convirtió en su compañera incondicional, creciendo juntas y compartiendo cada etapa de su vida. Hoy, mientras Natalia inicia una nueva etapa en Santa Cruz, enfrenta uno de los desafíos más difíciles: aprender a estar lejos de ella. En esta entrevista, nos muestra su lado más íntimo y ese lazo que, sin importar la distancia, lo significa todo.

Natalia, ¿cómo llega Cookie a tu vida?

Fue cuando tenía 14, 15 años. Yo quería sí o sí una perrita. Antes habíamos tenido una, pero era esa vieja escuela donde el perro estaba en el patio, con poca atención... y murió mal. Me quedó un cargo de conciencia enorme. Entonces decidí que quería hacerlo bien. Adopté una perrita, pero entraron ladrones a mi casa y se la llevaron. Era bebida... fue durísimo.

Unos meses después nos dimos otra oportunidad. Fuimos a ver unos cachorritos que estaban regalando, y ahí estaba ella, en una cajita con su mamá. Así llegó Cookie. Desde entonces, me acompaña a todos lados.

¿Tiene algún apodo?

Le digo "macetita" (risas). No tiene mucho sentido, pero fue derivando de mil formas de decirle cosas con cariño... y quedó macetita.

¿Cómo es Cookie?

Ahora es una señorona. Muy tranquila, dormilona, le gusta su paz. No es muy fan de los niños, pero es súper cariñosa, vive dando besitos. De joven era terrible, destrozaba zapatos, pero ahora ya es calmada, entiende todo. Literal, le hablo y me entiende.

Eso sí, ya está entrando en esa etapa donde empieza a escuchar menos, a ver menos... camina más despacio. Pero sigue siendo tierna. Y es celosa, posesiva (risas).

¿En qué sentís que se parecen ustedes dos?

Creo que las dos somos medio gruñonitas a veces, pero muy cariñosas. Nos encanta dar y recibir cariño. En eso somos iguales.

¿Cómo era su rutina juntas antes de que te mudaras?

Era todo juntas. Despertar, desayunar, pasear, almorzar, volver a pasear... en la noche otra vez salir y después descansar. Era una rutina completamente compartida.

Tu trabajo te ha llevado a moverte bastante. ¿Cómo fue separarte de ella?

Muy doloroso. No sé si para ella también, pero creo que sí. La primera vez que volví, estaba enojada, no me quería ni saludar. Después ya fue más tranquila.

Pero duele... porque he vivido toda mi vida con ella. Es mi compañera. Y hay momentos, como un domingo, donde solo querés cucharear con tu perrita... y no está. Eso es lo más difícil.

Ahora estás en Santa Cruz, ¿pensás traerla a vivir con vos?

Sí, quiero intentarlo. Me preocupa el calor porque es peludita, y también el tema de las garrapatas y todo eso, que acá es distinto. Pero voy a probar. Si no se adapta, volverá con mi mamá.

Pero sí, la idea es que esté conmigo.

¿Cómo te ha tratado esta nueva etapa en Santa Cruz?

Muy bien. Voy a cumplir un año acá y ha sido un crecimiento enorme. Es una ciudad muy rápida, muy activa. Venir acá me ha impulsado muchísimo.

Ya estoy instalada, quiero invertir, emprender... es como mi nueva tierra.

Si Cookie fuera parte de LPM o POV, ¿a quién se parecería?

A mí (risas). Totalmente a mí. Tiene ese lado medio serio, medio tranqui... pero también su carácter.

Si fuera activista, ¿por qué causa lucharía?

Sería anti-cohetes, sin duda. Odia los ruidos. Estaría marchando con mamás de niños autistas en contra de los fuegos artificiales.

¿Qué proyectos vienen para vos?

Quiero seguir creciendo en Ailive, mantener ese espacio a largo plazo. También estoy pensando en emprender, invertir... y a futuro, tener mi propio estudio, mi equipo, todo para generar contenido de forma independiente.

¿Dónde te podemos seguir?

Estoy en Ailive de lunes a viernes en la mañana, también en radio los martes y jueves, y en redes como @la.aparicio. Ahí subo contenido, análisis y también mis investigaciones.

Para cerrar, definí a Cookie en una sola palabra.

Macetita. Siempre macetita.



INTERQUÍMICA PET IMPULSA LA PARASITOLOGÍA CLÍNICA EN BOLIVIA y anuncia alianza estratégica con MSD



En un contexto donde las enfermedades parasitarias continúan representando un desafío clínico y sanitario en pequeños animales, la empresa Interquímica Pet llevó a cabo su primer evento oficial en Bolivia, marcando un hito en su incursión dentro del segmento de animales de compañía.

La jornada, centrada en un curso internacional de parasitología clínica, reunió a médicos veterinarios en un espacio de actualización profesional que combinó formación técnica con anuncios estratégicos para el sector.

Un evento que integra capacitación y desarrollo del mercado veterinario

El encuentro contó con la participación del médico veterinario Pablo J. Borrás, quien abordó casos clínicos de parasitosis en perros, aportando herramientas

prácticas para el diagnóstico y manejo en la clínica diaria.

Este tipo de iniciativas responde a una necesidad creciente de actualización continua frente a la dinámica epidemiológica de los parásitos, especialmente en regiones con condiciones climáticas que favorecen su proliferación.

Alianza con MSD: un paso estratégico en animales menores

Uno de los anuncios más relevantes del evento fue la consolidación de la alianza entre Interquímica y MSD, una relación comercial que, según la empresa, se ha construido durante más de 25 años en el ámbito de la sanidad animal.

José Manuel Díaz, gerente general de Interquímica S.A., destacó la importancia de este nuevo capítulo:

“Para nosotros tiene un significado importantísimo poder distribuir en Bolivia la línea de productos de MSD para animales menores, incorporando soluciones como Bravecto y vacunas destinadas a perros y gatos”.

La compañía, que previamente trabajaba con líneas orientadas a producción animal, amplía ahora su portafolio hacia el segmento pet, integrando soluciones enfocadas en prevención y control sanitario en mascotas.

Bravecto y nuevas soluciones antiparasitarias en el mercado boliviano

Dentro de esta nueva etapa, uno de los productos destacados es Bravecto, reconocido a nivel internacional por su acción contra parásitos externos e internos.

Durante el evento también se presentaron innovaciones dentro de esta línea, incluyendo:

- Bravecto para gatos
- Bravecto Plus
- Bravecto 365

Este último se posiciona como una alternativa de larga duración, ofreciendo protección integral contra parásitos durante un año.

Eimar Soto, gerente técnico comercial de Interquímica, explicó el enfoque detrás de esta expansión:

“Queremos relanzar la línea pet de MSD en Bolivia, facilitando el acceso a productos de calidad y posicionando soluciones diferenciadas dentro del mercado”.



Proyección y acceso a medicina preventiva de calidad

La estrategia de Interquímica contempla una distribución a nivel nacional, con presencia en ciudades como Santa Cruz, La Paz y Cochabamba, lo que permitiría ampliar el acceso a herramientas clave en medicina preventiva.

Además de antiparasitarios, la alianza incluye biológicos como la línea Nobivac, orientada a la prevención de enfermedades como parvovirus, moquillo y tos de las perreras.

Un enfoque integral en salud animal

Más allá del lanzamiento de productos, el evento reflejó una tendencia clara en el sector veterinario: la integración entre capacitación profesional, innovación farmacológica y estrategias de prevención.

En un escenario donde las parasitosis continúan teniendo impacto clínico y zoonótico, el fortalecimiento de la medicina preventiva y el acceso a tecnologías eficaces se posicionan como pilares fundamentales para mejorar la salud animal y la salud pública en Bolivia.

MANEJO CLÍNICO VETERINARIO DE CONEJOS: claves para la atención en consulta primaria

Por la Dra. Adriana Lucía García Vargas

El conejo doméstico (*Oryctolagus cuniculus*) es un paciente frecuente en la clínica de pequeños animales que presenta desafíos particulares. Su condición de presa, su fisiología digestiva especializada y su rápida descompensación obligan a un abordaje clínico preciso desde la primera consulta.

"El veterinario general sí puede atender conejos. La consulta básica salva vidas", señala la Dra. García.

Bases fisiológicas y consideraciones clínicas

El conejo es un fermentador cecal, con: Dientes de crecimiento continuo, cecotrofia obligatoria e incapacidad de vomitar

El íleo gastrointestinal suele ser secundario, asociado a dolor, estrés o enfermedad sistémica. Además, presenta: Alta sensibilidad al estrés (riesgo respiratorio), sistema esquelético frágil y metabolismo elevado

Estas características condicionan tanto el examen clínico como el tratamiento.

Anamnesis: el eje del diagnóstico

La anamnesis debe ser dirigida y detallada, con énfasis en:

Alimentación (clave):

"Preguntar cómo, qué come, cuánto come".

- Base de heno (~50%)
- Verduras frescas
- Pellets y frutas en menor proporción

Los errores dietarios son la principal causa de enfermedad.

Ambiente: tipo de vivienda, higiene, factores de estrés.

Signos clínicos: heces, orina, conducta.

Evaluación clínica: observar antes de manipular

"Siempre debemos observar la postura..."

Antes del contacto directo, es fundamental realizar una evaluación observacional del paciente, valorando su actitud y nivel de alerta, la postura, el patrón respiratorio y la presencia de bruxismo, considerado un signo clínico relevante en esta especie.

Posteriormente, el examen físico puede desarrollarse siguiendo los criterios habituales de pequeños animales, poniendo especial énfasis en la evaluación dental, la palpación abdominal y la auscultación cardiopulmonar, adaptando siempre la manipulación para minimizar el estrés del paciente.

PATOLOGÍAS MÁS FRECUENTES

En la práctica clínica destacan:

- **Dentales:** sobrecrecimiento, abscesos (principalmente por dieta)
- **Gastrointestinales:** estasis, diarreas
- **Dermatológicas:** sarnas, ectoparásitos
- **Respiratorias:** neumonías (*Pasteurella multocida*)
- **Urinarias:** urolitiasis

"Las sarnas son muy comunes", indica la Dra. García.

Signos de alarma

- Anorexia > 12 h
- No defeca
- Bruxismo
- Disnea
- Hipotermia

Requieren intervención inmediata.

Principios de tratamiento

El manejo inicial debe priorizar: Control del dolor (siempre), la fluidoterapia y el soporte nutricional temprano

El uso de fármacos debe ser cuidadoso: *"Tenemos una corta variedad de antibióticos que podemos usar".*

Manejo y errores frecuentes

Entre los errores clínicos más frecuentes se encuentran la manipulación incorrecta —especialmente levantar al conejo de las orejas—, el ayuno innecesario, la omisión de la evaluación dental, la subestimación del dolor y el manejo inadecuado de la dieta. En cuanto a la contención, pueden emplearse técnicas similares a las utilizadas en felinos, como la técnica de *"burrito"*, que permite reducir el estrés y facilitar la manipulación segura del paciente.

Derivación: criterio clínico clave

"Debemos derivar cuando no podamos controlar un dolor o no sepamos qué medicamentos usar".

Indicaciones:

- Dolor no controlado
- Anorexia persistente
- Enfermedad dental avanzada
- Disnea o cirugía

El manejo clínico del conejo se basa en una correcta anamnesis, observación clínica y control temprano del dolor. La mayoría de las patologías están asociadas a errores de manejo, especialmente dietarios.

La consulta primaria, junto con una derivación oportuna, constituye una herramienta clave para mejorar el pronóstico en esta especie cada vez más presente en la práctica veterinaria.



PROCEDIMIENTOS ESTÉRILES: el rol de la asepsia en la medicina veterinaria

La asepsia comprende un conjunto de prácticas y procedimientos orientados a prevenir la contaminación por microorganismos, manteniendo condiciones de higiene y control en entornos de salud, producción alimentaria e investigación. Su correcta aplicación resulta fundamental para reducir el riesgo de infecciones, garantizar la seguridad de los pacientes y asegurar la calidad de los procesos.

En el ámbito veterinario, su importancia es determinante, ya que permite que los procedimientos clínicos y quirúrgicos se realicen bajo condiciones controladas, protegiendo tanto a los animales como al personal sanitario. Javier Gonzalo Villarroel, médico veterinario cirujano, explica que en esta área la asepsia implica “la higiene de manos, la preparación adecuada de instrumentos y superficies, así como la aplicación de técnicas estériles durante procedimientos quirúrgicos o de laboratorio”.

En sectores como la industria alimentaria y farmacéutica, añade, la asepsia “se centra en mantener espacios libres de agentes contaminantes que puedan comprometer la inocuidad de los productos”.

El conocimiento y la correcta implementación de estos protocolos no solo resguardan la salud animal y humana, sino que también contribuyen a fortalecer la confianza en los servicios veterinarios y en los productos que dependen de estándares higiénicos estrictos.

Tipos de asepsia en veterinaria

Angélica Bruno Salinas, médica veterinaria, señala que existen diferentes niveles y tipos de asepsia aplicados en la práctica:

- Asepsia médica (técnica limpia): incluye medidas básicas como la higiene de manos, uso de guantes, batas y desinfección de instrumentos en consultorios y áreas clínicas.
- Asepsia quirúrgica: comprende procedimientos estrictamente estériles aplicados en cirugías y técnicas invasivas.
- Asepsia ambiental: orientada a la limpieza y desinfección de superficies, equipos y espacios de trabajo para minimizar la carga microbiana.

Diferencias entre asepsia y antisepsia

Según los especialistas, la diferencia principal radica en su objetivo y campo de acción:

- La asepsia se enfoca en prevenir la contaminación por microorganismos, evitando su ingreso a áreas, materiales o tejidos.
- La antisepsia, en cambio, consiste en la eliminación o reducción de microorganismos en tejidos vivos, mediante el uso de antisépticos.

En este contexto, los agentes utilizados también difieren: la antisepsia emplea antisépticos y soluciones jabonosas, mientras que la eliminación de microorganismos en superficies u objetos inanimados corresponde a procesos de desinfección o esterilización.

Errores comunes en la práctica de la asepsia

El doctor Villarroel advierte que uno de los errores más frecuentes es el uso de insumos no adecuados para procedimientos estériles, señalando que “se utilizan guantes que deberían ser estériles, pero que muchas veces no están disponibles por limitaciones del mercado o del entorno laboral”.

A esto se suman fallas en el uso de campos quirúrgicos no estériles, selección inadecuada de suturas y deficiencias en el manejo del paciente y del equipo dentro del quirófano, como el uso de paños de campo de tamaño insuficiente.

Por su parte, la doctora Bruno destaca que durante la tricotomía prequirúrgica uno de los errores más comunes es realizar un rasurado limitado, lo que puede comprometer la correcta preparación del campo quirúrgico y aumentar el riesgo de contaminación.

En conjunto, estos factores evidencian la importancia de estandarizar protocolos y garantizar la disponibilidad de insumos adecuados para la práctica clínica.

La correcta aplicación de la asepsia en medicina veterinaria constituye un pilar fundamental para la seguridad clínica. Su implementación rigurosa permite prevenir infecciones, optimizar resultados quirúrgicos y mantener altos estándares de calidad en hospitales, clínicas y laboratorios, protegiendo tanto a los pacientes animales como al personal sanitario.

Lavado de manos, desinfección y manejo adecuado de materiales son claves para reducir infecciones en animales y personal sanitario

VISITA NUESTROS STANDS EN

EXPOPET

FERIA DE EXPOSICIÓN DE MASCOTAS

DEL 8 AL 12 DE ABRIL

Visita nuestro stand de PremierPet con toda tu familia

y si eres veterinario visita nuestro stand técnico para conocer lo mejor de nuestros productos

CORVET
CORPORACIÓN VETERINARIA



DINÁMICA SOCIAL Y APRENDIZAJE EN LA CONVIVENCIA DE DOS PERROS:

implicancias para el manejo conductual



La convivencia entre dos perros dentro de un mismo hogar constituye un escenario de interacción social compleja que trasciende la simple compañía. Desde la perspectiva de la etología aplicada, esta cohabitación favorece la formación de microestructuras sociales donde emergen patrones de comunicación, regulación emocional y aprendizaje social. Comprender estas dinámicas resulta clave para profesionales y tutores al momento de intervenir en el manejo conductual y el bienestar animal.

Uno de los aspectos más evidentes es el desarrollo de sistemas de comunicación intraespecífica basados predominantemente en el lenguaje corporal. Tal como describe Stanley Coren en *The Intelligence of Dogs*, los perros emplean señales visuales y vocalizaciones de baja intensidad — posturas, orientación corporal, movimientos de cola y gruñidos modulados— que adquieren mayor sofisticación en contextos de convivencia continua. Esta comunicación permite regular interacciones sociales, prevenir conflictos y establecer estados emocionales compartidos.

En este contexto, también se observan procesos de co-regulación emocional. De acuerdo con John Bradshaw, los perros establecen vínculos sociales que pueden influir en sus respuestas ante estímulos ambientales. Es frecuente que uno de los individuos adopte un rol más exploratorio o seguro, mientras que el otro utiliza esta referencia social para modular su conducta frente a situaciones novedosas o potencialmente aversivas, como visitas clínicas o cambios en la rutina.

Otro fenómeno relevante es la sincronización de ritmos circadianos y patrones de actividad. La convivencia prolongada tiende a alinear los ciclos de descanso y vigilia, lo que sugiere una adaptación conductual al grupo social inmediato. Este ajuste no solo optimiza la convivencia, sino que también puede influir en los niveles de estrés y en la estabilidad del entorno doméstico.

Desde el punto de vista del aprendizaje, la presencia de un congénere facilita procesos de aprendizaje social o vicario. Los perros pueden adquirir conductas mediante observación, replicando tanto respuestas adaptativas (obediencia a señales, habituación a estímulos) como comportamientos no deseados. Este aspecto es especialmente relevante en programas de modificación conductual, donde la selección de modelos sociales puede potenciar o interferir con los objetivos terapéuticos.

Finalmente, la formación de vínculos afiliativos entre perros puede derivar en respuestas de apego, evidenciadas en conductas de búsqueda o inquietud ante la separación. Si bien estas respuestas suelen ser adaptativas, en algunos casos pueden evolucionar hacia manifestaciones de ansiedad por separación interespecífica, lo que requiere evaluación clínica.

En síntesis, la convivencia entre dos perros configura una unidad social dinámica donde se integran comunicación, aprendizaje y regulación emocional. Para el clínico o especialista en comportamiento, reconocer estas interacciones permite diseñar estrategias de manejo más precisas, orientadas no solo al individuo, sino al sistema social que conforma.

CONOCE NUESTRO

NUEVO PRODUCTO

PROTEGGO®

EL DELICIOSO SABOR DE LA PROTECCIÓN



3 MESES

- VERDE 2 - 4.5 kg.
- MORADO >4.5 - 10 kg.
- ROJO >10 - 20 kg.
- CELESTE >20 - 40 kg.



1 MES

- VERDE 2 - 4.5 kg.
- MORADO >4.5 - 10 kg.
- ROJO >10 - 20 kg.
- CELESTE >20 - 40 kg.

ANTIPARASITARIO EXTERNO QUE ELIMINA:
PULGAS, GARRAPATAS Y ÁCAROS

Comunícate con nosotros:

Santa Cruz
716 31519

Cochabamba
720 14953

La Paz
715 47169

Oruro
718 40091



BiopazSRL



biopaz_srl



@biopaz.bolivia



www.biopaz.com.bo



CATÁLOGO BIOPAZ

